

# PROJET PÉDAGOGIQUE

ANNÉE 2025 – 2026

## ALAE MATERNELLE

(Accueil de Loisirs Associé à l'École Maternelle)

Mairie de Saverdun

### Structure accueillant les enfants de 3 à 6 ans

---

*« L'enfant n'étant la reproduction de  
personne est en fait une création  
définitivement unique » A. Jacquard*



## TABLE DES MATIÈRES (p. 2)

1. INTRODUCTION (p. 3 et 4)
  
  2. LA STRUCTURE ORGANISATRICE (p. 4 à 8)
    - 2.1. LE CONTEXTE (p. 4 et 5)
    - 2.2. LES INTENTIONS ÉDUCATIVES ET PÉDAGOGIQUES (p. 5 et 6)
    - 2.3. LES PARTENAIRES (p. 6 et 7)
    - 2.4. LES LOCAUX (p. 7 et 8)
  
  3. LE PUBLIC ACCUEILLI (p. 9 et 10)
  
  4. L'ÉQUIPE D'ANIMATION (p. 11 à 15)
    - 4.1. L'ORGANIGRAMME (p. 11)
    - 4.2. LES RÔLES (p. 12 à 15)
  
  5. LES OBJECTIFS PÉDAGOGIQUES (p. 15 à 18)
  
  6. LA MISE EN OEUVRE (p. 18 à 26)
    - 6.1. LE SUIVI ET L'ACCOMPAGNEMENT DES ENFANTS (p. 18 et 19)
    - 6.2. LES PROJETS MENÉS AU SEIN DE L'ALAE MATERNELLE (p. 20 à 26)
      - 6.2.1. LES PROJETS TRANSVERSAUX (p. 20 à 22)
      - 6.2.2. LES PROJETS SPÉCIFIQUES MENÉS PAR LES ANIMATEURS (p. 23 à 26)
  
  7. LE FONCTIONNEMENT (p. 26 à 29)
    - 7.1. L'ACCUEIL DU MATIN (p. 27)
    - 7.2. LA PAUSE MÉRIDIDIENNE (p. 28 et 29)
    - 7.3. L'ACCUEIL DU SOIR (p. 29)
  
  8. L'ÉVALUATION DU PROJET (p. 30 et 31)
-



## 1. INTRODUCTION

L'Accueil de Loisirs Associé à l'École (ALAE) Maternelle de Saverdun est bien plus qu'un simple lieu de garde : c'est un espace de vie, de découverte et de partage. Chaque jour, nous accueillons les enfants de 3 à 6 ans avec la volonté de leur offrir un cadre sécurisant, bienveillant et stimulant, où chacun peut grandir à son rythme et s'épanouir pleinement.

Notre projet pédagogique 2025-2026 s'inscrit dans la continuité et la dynamique du Projet Éducatif du Service Enfance Jeunesse Éducation de la commune. Il traduit notre ambition collective : accompagner les enfants dans leur développement, soutenir les familles dans leur rôle éducatif et renforcer les liens entre l'école, la ville et les partenaires locaux.

Nous croyons que chaque enfant est une personne unique, riche de ses différences et de ses potentialités. Notre mission est de lui permettre de les révéler à travers des activités variées, des temps de vie collective et des moments de calme, en respectant ses besoins physiologiques, affectifs et sociaux.

Ce projet est le fruit d'un travail collaboratif entre notre équipe d'animation et nous, équipe de direction. Il reflète nos valeurs communes : respect, autonomie, créativité, inclusion et bien-être. Il est aussi une promesse : celle de continuer à faire de l'ALAE Maternelle un lieu où l'on apprend à vivre ensemble, à s'ouvrir au monde et à construire les bases d'une citoyenneté active et joyeuse.

Notre priorité en tant qu'équipe de direction (Aurélie GERMA, directrice adjointe et Bénédicte POLION, directrice) de l'ALAE maternelle, est d'offrir aux enfants un cadre sécurisant et bienveillant, où ils peuvent grandir et s'épanouir. Nous veillons à ce que chaque activité ait du sens, nourrisse leur curiosité et leur permette d'apprendre à s'exprimer librement. Notre équipe adapte les espaces et les temps de vie pour que chacun trouve sa place, dans un esprit d'inclusion et de valorisation. Voir les enfants rire, découvrir et progresser chaque jour est pour nous une véritable source de joie et de fierté.



## Qu'est-ce que l'ALAE Maternelle ?

L'Accueil de Loisirs Associé à l'École (ALAE) accueille les enfants de 3 à 6 ans sur les temps périscolaires (matin, midi, soir). Il constitue un espace de transition entre la famille et l'école, où l'enfant peut vivre des moments de loisirs, de détente et de socialisation.

L'appellation « Associé à l'École » traduit la mise en place d'un véritable partenariat avec l'école maternelle Charles Perrault, afin de garantir une cohérence éducative entre les différents temps de vie de l'enfant. L'objectif est d'harmoniser les projets et les fonctionnements de l'école et de l'ALAE, en plaçant l'enfant au centre des préoccupations, qu'il soit accompagné par l'équipe enseignante ou par l'équipe d'animation. Ainsi, au cours d'une même journée, les enfants sont successivement sous la responsabilité de l'Éducation nationale (temps scolaires) et de la commune (temps périscolaires), dans une continuité éducative partagée.

### Nos missions principales :

- Offrir un cadre sécurisant et bienveillant.
- Favoriser l'autonomie et la créativité.
- Permettre la socialisation et l'apprentissage du respect des règles.
- Valoriser l'imaginaire et l'expression artistique.

## 2. LA STRUCTURE ORGANISATRICE

### 2.1. Le Contexte

La gestion de notre ALAE Maternelle est assurée par la Mairie de Saverdun, qui en garantit le fonctionnement à travers les budgets votés en conseil municipal.

Saverdun est une commune de l'Ariège, en région Occitanie, intégrée à la Communauté de Communes des Portes d'Ariège Pyrénées. Surnommée la « Porte d'Ariège », elle occupe une place importante sur l'axe Toulouse-Foix et se distingue par son dynamisme sportif, culturel et associatif.



Ce contexte local offre à notre centre de loisirs de nombreuses opportunités : infrastructures variées (stade, gymnase, piscine, cinéma, centre culturel, parcs de jeux) et un tissu associatif riche qui favorise les partenariats et l'ouverture des enfants sur leur environnement.

Le service enfance est pleinement inscrit dans la politique municipale depuis 2001, assurant la continuité d'une histoire éducative commencée dès les années 1980 avec les premiers accueils collectifs de mineurs.

## 2.2. Les Intentions Éducatives et Pédagogiques

L'Accueil de Loisirs Associé à l'École (ALAE) Maternelle s'inscrit pleinement dans le cadre réglementaire des Accueils Collectifs de Mineurs (ACM). À ce titre, il est soumis à l'habilitation et au contrôle du ministère de l'Éducation nationale et de la Jeunesse, par l'intermédiaire de la DSDEN (Direction des Services Départementaux de l'Éducation Nationale) et du SDJES (Service Départemental à la Jeunesse, à l'Engagement et aux Sports).

Ces autorités veillent à garantir la qualité éducative et la sécurité des enfants accueillis. Pour cela, elles imposent des conditions précises :

- **La présence d'un projet éducatif**, cadre de référence porté par l'organisateur.
- **La présence d'un projet pédagogique**, élaboré par l'équipe de l'ALAE pour traduire concrètement les intentions éducatives.
- **Une équipe d'animation qualifiée**, composée de directeurs et d'animateurs diplômés ou en formation.
- **Le respect des taux d'encadrement réglementaires**, soit dans notre cas (ALAE dans le cadre d'un PEDT), un animateur pour 14 enfants de moins de 6 ans.

Ainsi, le projet éducatif du Service Enfance Jeunesse Éducation de la Mairie de Saverdun constitue le socle sur lequel repose l'ensemble des projets pédagogiques des structures municipales. Il assure la cohérence des actions menées, leur conformité réglementaire et leur inscription dans une démarche d'éducation populaire, où l'enfant est placé au cœur des préoccupations.

Notre projet pédagogique s'inscrit dans les 5 axes du Projet Éducatif de notre service :

<b>Parentalité</b>	Aider et soutenir les parents dans leur rôle d'éducateur
<b>Engagement citoyen</b>	Initier l'enfant à la vie collective et au respect des règles
<b>Inclusion</b>	Garantir la place de chaque enfant, quelques soient ses différences
<b>Éducation artistique et culturelle</b>	Favoriser l'accès à des pratiques variées pour aider l'enfant à développer sa créativité, son autonomie et lui permettre de se forger un esprit critique
<b>Épanouissement personnel</b>	Encourager l'enfant à développer une réflexion critique sur ses habitudes de vie pour favoriser sa santé, sa sécurité et son bien être

### 2.3. Les Partenaires

Les principaux partenaires de l'ALAE jouent un rôle essentiel en nous accompagnant dans la réalisation de notre projet pédagogique :

- **L'école** : par le biais de projets en commun, suivis de réunions éducatives, participation aux conseils d'école, mise en place de règles communes, échanges avec l'équipe enseignante.
- **Les parents** : nous essayons au maximum de rester tourné vers les familles en privilégiant les temps d'accueil, notamment ceux du soir, pour maintenir un dialogue quotidien avec les familles et faire des retours sur les enfants (leurs journées, leurs réussites, leurs problématiques...). Nous restons disponibles autant que possible pour des rendez-vous individuels sur demande.
- **Le personnel municipal, les services techniques de la mairie** : pour les besoins en interventions techniques, maintenance et nettoyage des locaux.
- **Le restaurant scolaire** : nous avons la chance de disposer d'un restaurant scolaire sur place qui s'occupe de la préparation des repas. Ce restaurant a été labellisé « Cantine du Terroir ». Il propose des repas à un tarif très avantageux pour

les familles tout en répondant aux besoins nutritionnels des enfants et avec l'objectif de travailler avec des produits frais et locaux.

- **La C.A.F. (Caisse d'Allocation Familiale)** : pour le financement (participation aux coûts journaliers d'un enfant dans une structure) et pour le dispositif CAMINEL.
- **Le Dispositif CAMINEL** : pour l'accompagnement des enfants en situation spécifique ou en difficulté au sein des structures de loisirs.
- **Les associations de la commune** : pour des interventions sur notre structure ou des futurs partenariats pour des événements.
- **La crèche, les autres accueils de loisirs et la maison de retraite** : pour des projets en communs ou pour des interventions.
- **La P.M.I. (Protection Maternelle et Infantile)** : pour le suivi des enfants.
- **Le S.D.J.E.S (Service Départemental à la jeunesse, à l'engagement et au Sport)** : notre ministère de tutelle demeurant à Foix, préfecture de l'Ariège, accompagne les politiques territoriales dans le domaine de l'enfance et de la jeunesse.
- **La D.D.C.S. (Direction Départementale de la Cohésion Sociale)** : pour les déclarations, recommandations et suivi de la mise en place d'un A.L.A.E.

## 2.4. Les Locaux

Les locaux de l'ALAE sont intégrés à l'enceinte de l'école maternelle, ce qui favorise la continuité entre les différents temps de vie des enfants.

Nous disposons :

- D'un **hall d'accueil**, utilisé à la fois pour les jeux de construction et pour recevoir les familles.
- D'une **salle dédiée aux jeux libres**, comprenant jeux de société, coloriages/dessins, dînette, coin lecture et espace repos.

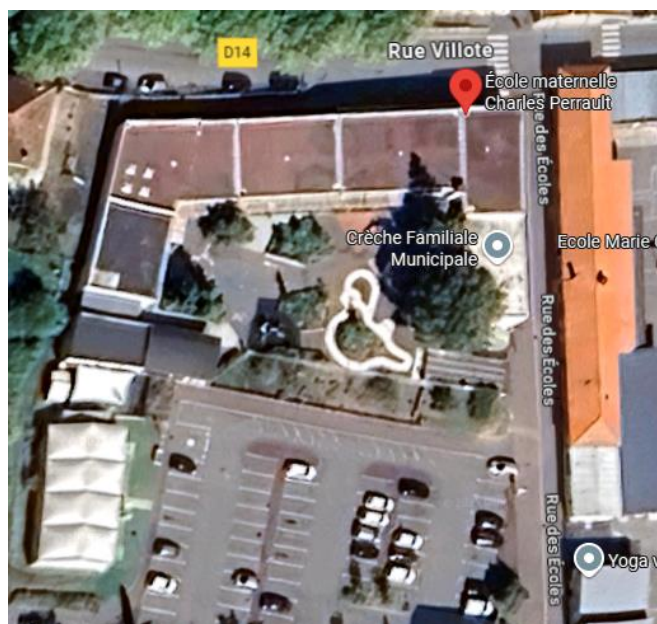
- D'une **salle pour les activités manuelles**, permettant aux enfants de développer leur créativité.
- D'un espace spécifique nommé « **La Bulle** », conçu pour proposer des activités calmes et sensorielles.
- D'un **bureau/salle de réunion**, réservé au travail de l'équipe d'animation et de direction.

À proximité immédiate de l'école, nous bénéficions également d'une **salle d'expression corporelle** ainsi que de l'espace **restauration**.

Certains espaces sont partagés avec l'école :

- Une **salle de motricité**, utilisée également comme salle de sieste mobile avec son matériel.
- Une **salle de sieste fixe**.
- La **cour extérieure**, entièrement repensée en 2024 avec une re-végétalisation complète et de nouveaux espaces de jeux.

Ces aménagements offrent aux enfants un environnement riche, varié et adapté à leurs besoins, favorisant à la fois le jeu, la créativité, le repos et l'expression corporelle.



### 3. LE PUBLIC ACCUEILLI

L'école maternelle Charles Perrault compte six classes : trois regroupant les niveaux petite et moyenne sections, et trois associant les niveaux petite et grande sections. Au total, l'établissement accueille 149 enfants, répartis en 48 en petite section, 45 en moyenne section et 56 en grande section.

L'ALAE Maternelle accueille ces enfants âgés de 3 à 6 ans, répartis en plusieurs groupes correspondant aux étapes clés de leur développement. Chaque tranche d'âge présente des besoins spécifiques auxquels l'équipe d'animation s'attache à répondre avec attention et bienveillance.

Notre accompagnement vise à respecter les rythmes individuels, à favoriser l'autonomie progressive, à encourager la socialisation et à préparer en douceur la transition vers l'école élémentaire.

Ainsi, du respect des temps calmes pour les plus jeunes à la découverte des locaux du primaire pour les plus grands, chaque enfant bénéficie d'un cadre adapté qui lui permet de grandir, d'expérimenter et de s'épanouir pleinement au sein du collectif.

Les spécificités de chaque tranche d'âge sont présentées ci-après afin de préciser les modalités d'accueil et d'accompagnement.

#### Les Enfants de 3 à 6 ans

Les enfants ont des besoins spécifiques liés au développement de leur corps, de leur pensée, du langage, de la socialisation et de leur rapport au temps et à l'espace. Le respect de leurs besoins conditionne leur disponibilité pour apprendre mais aussi, et surtout, leur santé et leur épanouissement. Ils sont en plein développement psychomoteur, ils s'exercent à devenir autonomes dans les gestes de la vie quotidienne et ils apprennent à vivre en collectivité.

Besoins physiologique (alimentation, sommeil, mouvement)
Besoin d'affection, de sécurité et de communication
Identification aux parents du même sexe
Prise de conscience de son corps et de sa personne
Exploration du milieu, besoin d'expérience et de manipulation
Curiosité du sexe opposé
Instabilité et variation des intérêts

### À 3 ans

L'enfant commence à grandir et à prendre conscience qu'il n'est pas tout seul. Il va ainsi - petit à petit - jouer avec ses pairs et progresser au niveau du langage, de la motricité globale (grimper, courir, glisser, etc.) et fine (par exemple l'apparition - dans ses dessins - du bonhomme).

Sur le plan psychomoteur : il sait faire du tricycle, s'habiller et manger seul, taper dans un ballon avec son pied, lancer une balle avec ses 2 mains, monter les escaliers en mettant un pied sur chaque marche, empiler plusieurs cubes, tourner les pages d'un livre, et la propreté diurne (de journée) est généralement acquise.

Sur le plan social : l'enfant affirme son identité et exige de faire les choses seul. Il aime être l'objet de toutes les attentions et imposer son point de vue. Il est capable de différencier les genres (fille / garçon) et il aime les jeux d'imitation (jeux de rôles, jeux symboliques).

Du point de vue intellectuel et du langage : ce sont les premiers dessins de bonshommes « têtards » qui apparaissent. L'enfant sait énumérer les choses qui composent une image. Il est en plein dans la période du « pourquoi ? » et pose beaucoup de questions. Il veut en effet savoir et comprendre l'utilité des choses. Il sait dire entre 800 et 1000 mots, et il en comprend environ 3000. Quant aux couleurs, il sait les reconnaître et les nommer.

### À 4 ans

Les progrès dans tous les domaines sont conséquents (langage, motricité, attention, etc.)

Sur le plan psychomoteur : il peut commencer à apprendre à faire du vélo, il sait descendre les escaliers, lancer, et couper avec une paire de ciseaux en suivant une ligne.

Sur le plan social : il comprend les règles, les limites et les interdits si on les lui explique. Il commence à savoir exprimer les émotions de base (joie, colère, tristesse, peur, dégoût, surprise) et il aime se donner en spectacle !

Du point de vue intellectuel et du langage : ses dessins deviennent plus précis, il sait reconnaître son prénom en lettres capitales et repérer les différents moments de la journée (matin, midi, après-midi, soir et nuit). Il est capable de dire son âge et il a mémorisé des comptines. Il connaît au moins 15 verbes d'action (manger, dormir, boire, etc.) et il utilise les pronoms personnels (je, tu, il, elle, nous, vous, ils, elles). Il faut être particulièrement vigilant quant au vocabulaire que l'on utilise au quotidien : il répète les gros mots et s'en amuse !

### À 5/6 ans

L'enfant comprend qu'il est un individu à part entière et qu'il fait partie d'une famille et d'une société. Il apprend à communiquer et à se faire respecter.

Sur le plan psychomoteur : il colorie sans dépasser les contours, il sait découper en suivant des tracés variés, il distingue sa gauche et sa droite et il sait sauter à cloche-pied ou à pieds-joints.

Sur le plan social : il devient moins égocentrique et s'ouvre vers l'extérieur. Il joue avec des camarades du même sexe (fille avec fille, garçon avec garçon) et les imite. Il apprend à communiquer en expliquant et en justifiant par des phrases construites.

Du point de vue intellectuel et du langage : il connaît les jours de la semaine, il compte au moins jusqu'à 10 et sait décrire une image. Il parle avec plus de 3000 mots et il en comprend plus de 10000. Il définit les objets par leur usage (par exemple, un téléphone pour téléphoner) et il fait des erreurs de conjugaison ("il a pleuvu !").

## 4. L'ÉQUIPE D'ANIMATION

### 4.1. L'Organigramme

Nom, Prénom	Fonction	Diplôme
<b>COORDINATION</b>		
FIorentino Laure	Directrice Service Enfance Jeunesse Éducation	BAFD, Licence lettres modernes
POMMÉ Jordan	Coordinateur Service Enfance	CAP petite enfance, BAFA, BP JEPS AS, UC DIRECTION
<b>DIRECTION</b>		
POLION Bénédicte	Directrice	CQP AGEE, BP JEPS AGFF, UC DIRECTION
GERMA Aurélie	Directrice adjointe	BAFA, BAFD
<b>ANIMATEURS ET ANIMATRICES</b>		
COSTE Elodie	Animatrice	CAP petite enfance, BAFA
COUËRON Peggy	Animatrice	BAFA
FOURNIE Marie-Marthe	Animatrice	BAFA en cours
MARTY Célia	Animatrice Référente	BAFA
MENEGALLI Kévin	Animateur	BP JEPS éducateur sportif, spécialité Judo-Jujitsu
PEYRARD Kyliam	Animateur	BP JEPS Art du cirque
RAHAJASON Jeremy	Animateur	Licence STAPS entraînement sportif, spécialité Basket
<b>ATSEM</b>		
AUBERT Jessica	ATSEM	CAP petite enfance
BONADEÏ Maëva	ATSEM	BAFD, BAFA, CAP petite enfance
CAPDEVILLE Claire	ATSEM	CAP petite enfance, concours d'ATSEM
COUPEAU Delphine	ATSEM	BAFA, CAP petite enfance
METGE Myriam	ATSEM	BAFA, CAP petite enfance
RAUZI Valérie	ATSEM	BAFA, CAP petite enfance, concours d'ATSEM
SERRE Amandine	ATSEM	CAP petite enfance, concours d'ATSEM

La quasi-totalité de l'équipe est titulaire du PSC1 (formation premiers secours).

## 4.2. Les Rôles

### La Coordination

- Coordonner les équipes d'animation des différentes structures.
- Gérer les relations avec les partenaires et les élus.
- Être garante de la mise en œuvre du projet éducatif local.
- Gérer les relations avec les acteurs de la commission enfance.
- Être garante des équipes d'animation.

### La Direction

- Être garante de la sécurité physique et affective des enfants.
- Être garante de la mise en œuvre du projet pédagogique.
- A la charge de la coordination et l'animation de l'ensemble de l'équipe d'animation.
- Gérer les relations avec les différents partenaires (prestataires de service, partenaires, municipalité, ...).
- A la charge de la gestion quotidienne du centre (administrative, financière et matérielle).
- Associer les parents à la vie du centre.
- Être un exemple pour l'équipe d'animation et garante des postures et attitudes professionnelles.
- Déterminer avec la Coordination les points négociables et non négociables relatifs au bon fonctionnement de l'ALAE.
- Organiser l'accueil et le départ des enfants.

Elle a des fonctions liées à l'accompagnement des animateurs :

- A un rôle de formation des animateurs, de suivi et de validation des stagiaires.
- De socialisation qui consiste à transmettre un langage, des attitudes, des comportements et à faire repérer les contraintes et les règles de l'organisation propre à l'accueil.

- De transmission des connaissances qui consiste à faire acquérir des savoir-faire, des capacités de communication, des savoirs théoriques en lien avec la pratique.
- L'évaluation qui consiste à aider l'animateur à mesurer l'écart, le cas échéant, entre le profil de poste et sa mise en pratique.

### **Les Animateurs et Animatrices**

Auprès des enfants :

- Garant de la sécurité physique, affective et morale des enfants.
- À l'écoute des enfants et répond à leurs demandes.
- Sait accepter le refus, solliciter sans forcer.
- Est force de proposition et s'adapte à toutes les situations.
- Sait adapter les activités à l'âge des enfants et au moment de la journée.
- Propose des projets et les aboutis.
- Gère complètement son activité de la préparation jusqu'au rangement.
- Respecte les enfants en tant qu'individu à part entière, construit des relations de qualité et de confiance avec tous les enfants.
- Donne des limites et un cadre aux enfants.
- Fait part à la direction des problèmes survenus au cours de la journée (mêmes minimes).
- Connaît les différentes règles de sécurité liées aux activités.

Avec ses collègues :

- Respecte ses collègues.
- Sait travailler en équipe et écouter l'autre.
- Participe activement aux réunions de préparation.
- Est cohérent avec ses collègues pour l'organisation et les règles de vies.
- Sait quotidiennement se remettre en question et avoir un positionnement sur son action.

- Travaille en collaboration avec l'équipe de direction ainsi qu'avec ses collègues.

Avec les parents :

- Respecte le secret professionnel.
- Est présent, souriant, poli lors des accueils.
- Peut à la demande de la direction faire un bilan de la journée de l'enfant aux parents.
- Sait répondre à des demandes d'organisations ou sait orienter vers les personnes concernées.
- En général : l'animateur/animatrice a une attitude professionnelle avec tous les partenaires.

Les attentes au niveau de l'équipe d'animation :

- Organisation de chaque temps de la vie quotidienne :
  - o Aménagement de l'espace : chaleureux et adapté aux rituels ou besoins de chaque enfant.
  - o Transition : organisée par l'équipe d'animation en privilégiant de manière adaptée l'autonomie de chaque enfant.
  - o Sensibilisation : organisée par l'équipe d'animation afin de créer un univers imaginaire ou autre en fonction de l'animation proposée, temps clé pour donner l'envie aux enfants de participer.
  - o Grand jeu : organisés et mis en place par l'équipe d'animation. Ces grands jeux devront répondre aux besoins de tous les enfants pour créer une cohésion entre tous (adultes/enfants).
  - o L'hygiène : l'équipe d'animation respectera les règles d'hygiènes et veillera à leur transmission aux enfants autant au sein de la structure que sur les sorties extérieures.
  - o Le change des plus jeunes : sera fait le plus discrètement possible et se verra rassurant. En revanche si cela devient systématique, cela sera signalé aux parents.

- o La santé et les soins : les soins seront prodigués avec sérieux et professionnalisme. Un registre de soins sera tenu par un assistant sanitaire titulaire du PSC1.
- o Les repas : seront équilibrés et pris à des heures régulières. Ce temps permettra de découvrir de nouvelles saveurs. Ce sera un temps fort d'échanges et de partage.

## 5. LES OBJECTIFS PÉDAGOGIQUES

Publics	Objectifs Généraux	Objectifs Opérationnels	Actions
<b>ENFANTS</b>	Initier l'enfant à la vie collective et au respect des règles	Apprendre à partager les espaces et les matériels	<ul style="list-style-type: none"> <li>- Mettre en place des jeux coopératifs où les enfants doivent utiliser un matériel commun</li> <li>- Mettre en place un « coin responsabilités » où les enfants choisissent une petite mission quotidienne (distribuer le matériel, ranger, accueillir les autres)</li> </ul>
		Comprendre et intégrer les règles de vie de l'ALAE	<ul style="list-style-type: none"> <li>- Construire avec les enfants une « charte des règles » illustrée par leurs dessins</li> <li>- Créer un rituel du matin où un enfant rappelle une règle à l'ensemble du groupe</li> </ul>
		Développer l'écoute et le respect des autres	<ul style="list-style-type: none"> <li>- Organiser des temps de parole en cercle où chacun peut s'exprimer à tour de rôle</li> <li>- Utiliser un objet de parole (bâton, peluche) pour symboliser le droit de s'exprimer et apprendre à attendre son tour</li> </ul>
	Garantir la place de chaque enfant, quelles que soient ses différences	Favoriser l'inclusion dans toutes les activités	<ul style="list-style-type: none"> <li>- Adapter les jeux et ateliers pour que chacun puisse participer selon ses capacités</li> </ul>
		Valoriser les talents et singularités de chaque enfant	<ul style="list-style-type: none"> <li>- Créer un « mur des productions » où chaque enfant affiche une production ou un progrès</li> <li>- Organiser un « temps des talents » où les enfants présentent une compétence ou passion (chant, dessin, construction...)</li> </ul>

		Encourager l'entraide et la coopération	<ul style="list-style-type: none"> <li>- Mettre en place des binômes ou petits groupes mixtes pour les activités</li> <li>- Mettre en place des « binômes de soutien » où un enfant aide un autre dans une activité (mettre un manteau, découper, ranger)</li> </ul>
Favoriser l'accès à des pratiques variées pour aider l'enfant à développer sa créativité, son autonomie et lui permettre de se forger un esprit critique		Valoriser l'éducation artistique & culturelle	<ul style="list-style-type: none"> <li>- Organiser des ateliers créatifs et variés (activités manuelles, peinture, musique, théâtre, danse...)</li> <li>- Inviter ponctuellement des intervenants extérieurs (musicien, conteur, artiste) pour élargir les horizons</li> </ul>
		Stimuler l'autonomie dans les choix d'activités	<ul style="list-style-type: none"> <li>- Associer chaque activité proposée sur la pause méridienne à une couleur et permettre aux enfants de choisir librement le bracelet de couleur correspondant, afin de matérialiser leur décision et renforcer leur autonomie dans le choix des activités</li> </ul>
		Encourager la curiosité et la découverte	<ul style="list-style-type: none"> <li>- Créer des coins thématiques (science, nature, cuisine) où les enfants expérimentent librement</li> <li>- Organiser des mini-expériences simples (mélanger couleurs, planter des graines, observer l'eau qui gèle)</li> </ul>
	Encourager l'enfant à développer une réflexion critique sur ses habitudes de vie pour favoriser sa santé, sa sécurité et son bien être		Sensibiliser aux bonnes pratiques alimentaires
		Promouvoir les gestes de sécurité et d'hygiène	<ul style="list-style-type: none"> <li>- Créer des petites scénettes où les enfants jouent les « experts sécurité » (lavage des mains, déplacements)</li> </ul>
		Favoriser l'expression des ressentis et du bien-être	<ul style="list-style-type: none"> <li>- Instaurer un rituel quotidien où les enfants choisissent une couleur ou une image pour exprimer leur humeur</li> <li>- Introduire des petits exercices de relaxation ou respiration ludique (souffler comme un ballon, respirer comme une fleur)</li> </ul>

<b>FAMILLES</b>	Aider et soutenir les parents dans leur rôle d'éducateur	Développer la communication avec les familles	<ul style="list-style-type: none"> <li>- Mettre en place un affichage régulier présentant les informations essentielles (organisation, événements, menus, rappels pratiques)</li> <li>- Partager avec les familles les plannings et photos des activités vécues par leurs enfants à l'ALAE, afin de valoriser leurs expériences et renforcer le lien de confiance</li> <li>- Présenter l'équipe d'animation à travers des portraits avec photo et une mise en avant de leurs principales qualités et compétences, pour favoriser la proximité et la transparence</li> </ul>
		Mettre en place des temps conviviaux avec les familles	<ul style="list-style-type: none"> <li>- Organiser des ateliers parents-enfants autour de thèmes variés (cuisine, activités manuelles, jeux sportifs ou de motricité), favorisant le partage et la complicité</li> <li>- Inviter et impliquer les familles lors des événements de l'ALAE (fêtes, spectacles, expositions), afin de renforcer le lien entre l'équipe, les enfants et leurs parents</li> </ul>
		Accompagner et orienter les familles en fonction des situations	<ul style="list-style-type: none"> <li>- Suivi des Protocoles d'Accueil Individualisés (PAI) pour répondre aux besoins spécifiques des enfants</li> <li>- Proposer des temps d'échange ou de rendez-vous individualisés avec les familles, afin d'écouter leurs préoccupations et les orienter vers les partenaires ou dispositifs adaptés (santé, accompagnement social, soutien éducatif)</li> </ul>
<b>EQUIPE DE DIRECTION</b>	Renforcer la cohésion dans l'équipe	Veiller à la cohérence du cadre	<ul style="list-style-type: none"> <li>- Définir clairement en équipe le cadre commun du fonctionnement de l'ALAE</li> </ul>
		Travailler ensemble autour d'objectifs communs	<ul style="list-style-type: none"> <li>- Travailler les actions du projet pédagogique en réunion d'équipe</li> </ul>

<b>EQUIPE D'ANIMATION</b>	Accompagner et former l'équipe	Développer les compétences pédagogiques et méthodologiques de l'équipe	<ul style="list-style-type: none"> <li>- Mettre en place des ateliers de formation internes (ex. gestion de groupe, pédagogie participative, inclusion) animés par l'équipe de direction ou des intervenants spécialisés</li> <li>- Identifier les besoins individuels de l'équipe et proposer des formations adaptées</li> </ul>
		Renforcer la cohésion et la coopération au sein de l'équipe	<ul style="list-style-type: none"> <li>- Organiser des temps réguliers de co-construction (réunions participatives, échanges de pratiques, jeux de rôle) pour favoriser l'entraide et l'harmonisation des postures éducatives</li> </ul>

## 6. LA MISE EN OEUVRE DU PROJET PÉDAGOGIQUE

Pour atteindre les objectifs présentés ci-dessus, l'ALAE Maternelle s'appuie sur différents moyens pédagogiques et organisationnels.

### 6.1. Le Suivi et l'Accompagnement des enfants

#### Les réunions de suivi :

Afin de garantir un accompagnement attentif et adapté, l'équipe d'animation observe quotidiennement les enfants et les situations qu'ils vivent au sein de l'ALAE. Des temps d'échanges réguliers sont organisés entre animateurs. Ces réunions permettent de croiser les regards, d'identifier les besoins individuels et collectifs, et d'ajuster nos pratiques pour offrir à chaque enfant un suivi personnalisé et bienveillant.



### **Les échanges avec l'école :**

La collaboration avec l'école constitue un pilier essentiel de la continuité éducative.

- La directrice de l'ALAE rencontre régulièrement le directeur de l'école afin d'échanger sur les enfants, leurs besoins spécifiques et les actions à harmoniser entre l'école et l'ALAE.
- Lorsque la situation l'exige, des rencontres conjointes avec les familles peuvent être organisées.
- Les enseignants et les animateurs échangent également chaque jour, notamment après la pause méridienne et avant la reprise des classes afin d'assurer une transmission fluide et cohérente.

### **L'animateur référent :**

Chaque classe bénéficie d'un animateur référent pour l'année scolaire. Cet animateur effectue l'appel quotidien dans la classe, ce qui permet :

- De créer un repère stable pour les enfants.
- D'instaurer un lien de confiance.
- D'assurer une continuité éducative entre l'école et l'ALAE.

Tous les lundis, les enfants restent en groupe classe durant la pause méridienne avec leur animateur référent. Ce temps privilégié favorise :

- L'expression des enfants.
- L'écoute mutuelle.
- L'émergence de projets directement issus des envies et intérêts du groupe classe.
- Le renforcement du sentiment d'appartenance au groupe.

## 6.2. Les Projets menés au sein de l'ALAE Maternelle

### 6.2.1. Les Projets Transversaux de l'ALAE

Les projets transversaux de l'ALAE constituent le socle commun des expériences proposées aux enfants tout au long de l'année. Ils permettent de développer des compétences variées, d'encourager la curiosité et de favoriser la participation de chacun dans un cadre sécurisant et bienveillant. Qu'ils soient créatifs, sensoriels, coopératifs, inclusifs ou liés à des temps forts de l'école et de la ville, ces projets offrent aux enfants de maternelle des occasions riches d'explorer, de s'exprimer et de grandir ensemble.

#### Projets créatifs et manuels :

Les projets créatifs permettent de travailler :

- La motricité fine
- L'imagination
- La manipulation
- L'expression personnelle

Exemples : fresques, livres collectifs, ateliers sensoriels, décorations thématiques.

#### Projets autour de l'alimentation et du goût :

Actions menées :

- Ateliers culinaires parents/enfants lors de la Semaine du Goût
- Découvertes sensorielles (goûter, sentir, toucher)
- Échanges autour de l'alimentation durable

Perspectives :

- Formation d'un animateur à l'éducation au goût pour proposer des ateliers réguliers adaptés à la maternelle



## **Projets de coopération et de vie collective :**

Objectifs :

- Renforcer l'entraide
- Encourager la participation
- Développer le respect des règles
- Créer des projets issus des envies du groupe classe

Exemples : création d'un jeu collectif, mascottes, affiches communes.

## **Projets Passerelle :**

### **- Grande Section → CP**

Ce projet, reconduit chaque année, vise à accompagner les enfants de Grande Section vers l'école élémentaire en douceur. Il permet de réduire les appréhensions liées au changement, de renforcer leur sentiment de sécurité et de familiarité, et de leur offrir une première expérience positive du CP.

Les enfants découvrent progressivement :

- Les locaux de l'école élémentaire
- Les animateurs et les espaces d'accueil
- Les types d'activités proposées
- Les interactions avec les « plus grands »

En fin d'année, des temps de repas à la primaire sont organisés, suivis d'un grand jeu coopératif. Ces moments partagés facilitent la transition et permettent aux futurs CP d'aborder la rentrée avec confiance et sérénité.

### **- Passerelle avec les structures petite enfance**

En fin d'année scolaire, une passerelle est également mise en place pour accueillir les futurs élèves de maternelle issus des structures petite enfance.



Ce temps de transition comprend :

- Une visite des locaux de l'école et de l'ALAE
- Des temps de jeux communs
- Une première rencontre avec les espaces et les adultes référents

L'objectif est d'offrir aux tout-petits une première découverte rassurante de leur futur environnement scolaire, afin de faciliter leur entrée en maternelle.

### **Projet inclusion :**

L'inclusion est un principe central de l'ALAE Maternelle et s'inscrit dans l'ensemble de nos pratiques quotidiennes. Ce projet vise à garantir un accompagnement individualisé pour les enfants à besoins spécifiques ou en situation de handicap, tout en veillant à ce que chaque enfant, sans exception, trouve sa place au sein du groupe.

Nous souhaitons accueillir tous les enfants dans un environnement bienveillant, sécurisant et respectueux de leurs singularités. Notre objectif est qu'ils se sentent écoutés, compris et libres d'exprimer leurs émotions, afin de favoriser leur épanouissement et leur participation à la vie collective.

Dans cette démarche, nous avons repensé nos espaces et nos pratiques d'accueil, et travaillons en lien étroit avec le dispositif CAMINEL. Cette collaboration nous permet d'adapter l'environnement, d'ajuster nos postures professionnelles et de proposer des réponses éducatives plus adaptées aux besoins de chacun.

### **Projets événementiels :**

L'ALAE participe à plusieurs temps forts :

- Semaine du Goût
- Semaine de l'Environnement
- Illuminations de la ville
- Semaine de la santé mentale
- La Grande de Lessive
- Le Carnaval

Ces événements valorisent les enfants et renforcent le lien avec les familles.

### 6.2.2. Les Projets Spécifiques menés par les animateurs

En complément des projets transversaux de l'ALAE, chaque animateur développe un projet spécifique qui valorise ses compétences, répond aux besoins observés et offre aux enfants des expériences variées, adaptées et enrichissantes.

**“Donnons vie à l'ALAE Maternelle”, à l'initiative de Jérémy et en collaboration avec l'ensemble des animateurs :**

Objectifs :

- Rendre les espaces plus vivants et identifiés
- Renforcer les repères des enfants
- Développer leur imagination à travers le choix des thèmes et des décorations
- Créer des personnages qui accompagneront les rassemblements
- Travailler la motricité fine via la fabrication des décors

**“Attention, ALAE en mouvement !” – Sensibilisation des enfants, mais aussi des usagés, à la sécurité routière, Célia :**

Création de panneaux de signalisation et peinture au sol façon signalisation.

Les enfants :

- Découvrent les panneaux
- Créent des panneaux adaptés à l'ALAE
- Réalisent des affiches installées aux abords de l'école
- Participent à :
  - la création de marquages au sol ludiques
  - des parcours inspirés de la signalisation
  - des visuels destinés à sensibiliser les automobilistes

Objectifs : sécurité, repères, implication dans l'aménagement de leur environnement.



### **“Yoga et Relaxation”, Peggy :**

Ce projet permet aux enfants :

- D’écouter leur corps
- De maîtriser leurs mouvements
- De reconnaître et réguler leurs émotions
- De découvrir des postures simples et adaptées

### **“Découverte de la Langue des Signes Française”, Élodie :**

Objectifs :

- Apprendre des signes du quotidien
- Développer la motricité fine
- Renforcer l’expression corporelle
- Favoriser l’entraide
- Sensibiliser à la différence et à l’inclusion

### **“Initiation à la danse Tahitienne”, Marie et Élodie :**

Ce projet propose une immersion culturelle à travers :

- L’expression corporelle
- Le rythme et le chant
- La découverte de musiques traditionnelles
- La création de décors et d’accessoires

### **“Un Sport, une Semaine !”, Célia et Kévin :**

Sur les accueils du soir, les enfants découvrent un sport différent chaque semaine.

Chaque découverte de sport comprend :

- Un temps sportif adapté
- Une activité manuelle en lien avec le sport



- Un temps calme thématique

Objectifs : varier les expériences, développer la motricité globale, ouvrir les enfants à de nouvelles pratiques.

### **“Le Maniement du Ballon Rond” (cycle GS), Jérémie :**

À la suite d'un constat partagé avec l'équipe du primaire, un cycle spécifique est proposé aux GS en fin d'année scolaire pour développer :

- La manipulation du ballon
- La coordination
- La motricité globale
- La confiance en soi

Objectif : préparer progressivement les futurs CP aux jeux de ballons collectifs.

### **“À l'Abordage de l'ALAE !” – Fête de fin d'année, Jérémie et Kévin en coopération avec l'ensemble des animateurs :**

Une grande fête sous forme “d'Escape Game / Chasse aux Trésors parents-enfants” dans l'ensemble des locaux de l'ALAE.

Avec la participation :

- Des animateurs
- Des ATSEM
- De l'école
- Des familles

Contenu :

- Énigmes adaptées à la maternelle
- Activités libres
- Maquillage
- Petite restauration



- Ambiance immersive autour de la piraterie

### **Passerelles GS/CP (coopération Maternelle-Primaire)**

#### **“Jeux d’Opposition”, Kévin et Valentin (de la Primaire) :**

Objectifs :

- Développer la motricité
- Apprendre à gérer le contact
- Comprendre des règles simples
- Rencontrer les enfants et les animateurs du primaire

#### **“Projet Cirque”, Kyliam et Julien (de la Primaire) :**

Les GS découvrent :

- L’équilibre
- Le jonglage adapté
- L’expression corporelle
- De petites mises en scène

Objectifs : confiance, créativité, coopération.

## **7. LE FONCTIONNEMENT**

L’ALAE accueille les enfants les jours scolaires (lundi, mardi, jeudi et vendredi) sur trois temps : matin, midi et soir. Chaque moment est organisé pour répondre aux besoins des enfants, favoriser leur bien-être et assurer une continuité éducative cohérente avec l’école.

### **La Bulle : un espace ressource**

L’ALAE dispose d’un espace dédié appelé “La Bulle”, pensé comme un lieu de retrait sécurisé pour les enfants qui ont besoin de calme, de solitude ou d’un petit comité. On y trouve :

- Des jeux sensoriels
- Des lumières douces
- Un grand pouf de relaxation
- Un tableau pour dessiner ou utiliser des magnets des émotions
- Des livres sur le thème des émotions

La Bulle permet aux enfants de se recentrer, de réguler leurs émotions ou simplement de souffler avant de réintégrer le groupe. Elle est utilisée le matin et le soir, aux moments où les besoins de calme et de régulation sont les plus fréquents.

### 7.1. L'Accueil du Matin

L'accueil du matin constitue une transition importante entre la maison et l'école. La séparation peut être sensible, notamment pour les plus jeunes. L'équipe veille donc à installer une ambiance douce et rassurante, avec des activités calmes : lecture, jeux d'imitation, construction, coloriages.

La Bulle est accessible à ce moment-là, sous la supervision d'un animateur, pour les enfants qui ont besoin d'un temps de recentrage ou d'un espace plus apaisant avant d'entrer en classe.

Nous nous appuyons sur :

- Des rituels simples
- Des animateurs référents
- Une ambiance chaleureuse (salle installée, lumière douce, musique)
- Un accueil bienveillant et disponible

#### Organisation du matin :

- **7h30 – 8h20** : Accueil des familles, installation des enfants
- **8h10** : Rassemblement + passage aux toilettes.
- **8h25** : Montée en classe.
- **8h30** : Tous les enfants sont en classe

## 7.2. La Pause Méridienne

La pause méridienne est un temps essentiel de récupération et de socialisation. Elle doit permettre aux enfants de se détendre, de se restaurer dans le calme et de participer à des activités adaptées.

Nous veillons à :

- Une ambiance conviviale
- Un encadrement suffisant
- Un climat éducatif favorisant autonomie et respect
- Une organisation progressive du repas (goûter, servir l'eau, débarrasser)

Les enfants sont encouragés à goûter sans être forcés. Le mobilier et les ustensiles sont adaptés à leur âge. Un outil visuel simple permet de réguler le bruit (extinction de la lumière si nécessaire).

Avant le repas, des activités sont proposées aux MS/GS, en tenant compte de leurs envies et besoins.

### Organisation de la pause méridienne :

#### Petite Section :

- **11h35 – 11h50** : Appel + passage à la cour pour un petit temps libre
- **11h50** : Toilettes
- **12h00 – 12h45** : Repas
- **12h45 – 13h00** : Toilettes + coucher à la sieste (histoire, musique douce)

#### Moyenne et Grande Section :

- **11h35** : Appel (juste après les PS).
  - Proposition des activités.
  - Répartition des groupes en salle motricité :
    - **Cour** : rassemblement sous le préau

- **Salle motricité / Activités manuelles / Temps calmes** : trois rangs identifiés par des plots de couleur (même couleur identification activités / bracelets / plots)
  - Un animateur vérifie les feuilles d'activités et la présence de chaque enfant dans le bon groupe
- **11h55** : Début des activités
- **12h20** : Toilettes
- **12h30 – 13h15** : Repas
- **13h15 – 13h40** : Toilettes + transition calme (jeux extérieurs, chansons, jeux doux) + relais d'informations entre professionnels
- **13h40** : Tous les enfants sont en classe

### 7.3. L'Accueil du Soir

En fin de journée, les enfants sont souvent fatigués. L'équipe privilégie donc la détente, le jeu libre et des activités adaptées à leur niveau d'attention.

La Bulle est accessible le soir, pour les enfants qui ont besoin d'un temps de calme, d'un espace sensoriel ou d'un moment de retrait avant de rejoindre une activité ou de retrouver leur famille.

Le goûter marque la transition entre l'école et le temps de loisirs.

#### Organisation du soir :

- **16h40** : Appel dans les classes
- **16h50** : Tous les enfants sont dans les locaux de l'ALAE. Goûter, aide si besoin, temps d'échange
- **17h15** : Fin du goûter + proposition des activités (jeux extérieurs, jeu collectif en salle motricité, activités intérieures, jeu libre)
- **17h55 – 18h15** : Jeux calmes dans la salle d'accueil (dessins, livres, jeux de société...)
- **18h15** : Retour au calme
- **18h30** : Fermeture de l'ALAE

## 7. L'ÉVALUATION DU PROJET

L'évaluation du projet pédagogique est un processus continu qui nous permet de mesurer l'impact de nos actions, d'ajuster nos pratiques et de garantir un accueil toujours plus adapté aux besoins des enfants. Elle s'appuie sur une observation quotidienne, des échanges réguliers et une réflexion collective au sein de l'équipe.

Notre démarche d'évaluation repose sur quatre outils complémentaires :

### **Les observations quotidiennes :**

Les animateurs observent les enfants dans les différents temps de la journée : participation, comportements, interactions, autonomie, bien-être. Ces observations permettent d'identifier ce qui fonctionne, ce qui doit être ajusté et les besoins émergents.

### **Les bilans d'équipe :**

Des temps d'échanges réguliers sont organisés pour :

- Analyser les projets menés
- Ajuster les pratiques
- Harmoniser les postures
- Partager les réussites et les difficultés rencontrées

### **Les retours des enfants et des familles :**

Les enfants s'expriment à travers :

- Leurs réactions
- Leurs choix d'activités
- Leurs comportements
- Leurs paroles spontanées

Les familles peuvent également faire part de leurs ressentis lors des temps d'accueil ou sur demande.

### **L'analyse des projets et des actions :**

Chaque projet (transversal ou spécifique) est évalué à partir de critères simples :

- Participation des enfants



- Engagement
- Plaisir
- Autonomie
- Cohérence avec les objectifs pédagogiques
- Faisabilité et organisation

Cette démarche permet d'ajuster le projet pédagogique d'année en année, afin qu'il reste un document vivant, évolutif et fidèle aux besoins des enfants et aux valeurs de l'équipe.

Évaluer notre projet pédagogique, c'est prendre le temps de regarder ce que nous avons construit avec les enfants, ce qui a fonctionné, ce qui les a fait grandir, rire, oser, coopérer... et ce que nous pouvons encore améliorer pour mieux les accompagner.

Cela nous permet de rester en mouvement, d'ajuster nos pratiques et de continuer à proposer un accueil bienveillant, sécurisant et riche en découvertes. Parce qu'un projet pédagogique n'est jamais figé : il évolue avec les enfants, avec l'équipe, avec la vie de l'ALAE.